

Dober urednik je kot dirigent

Pogovor z Alanom Čaplarjem, urednikom Hrvatskega planinarja

✍ Vladimir Habjan

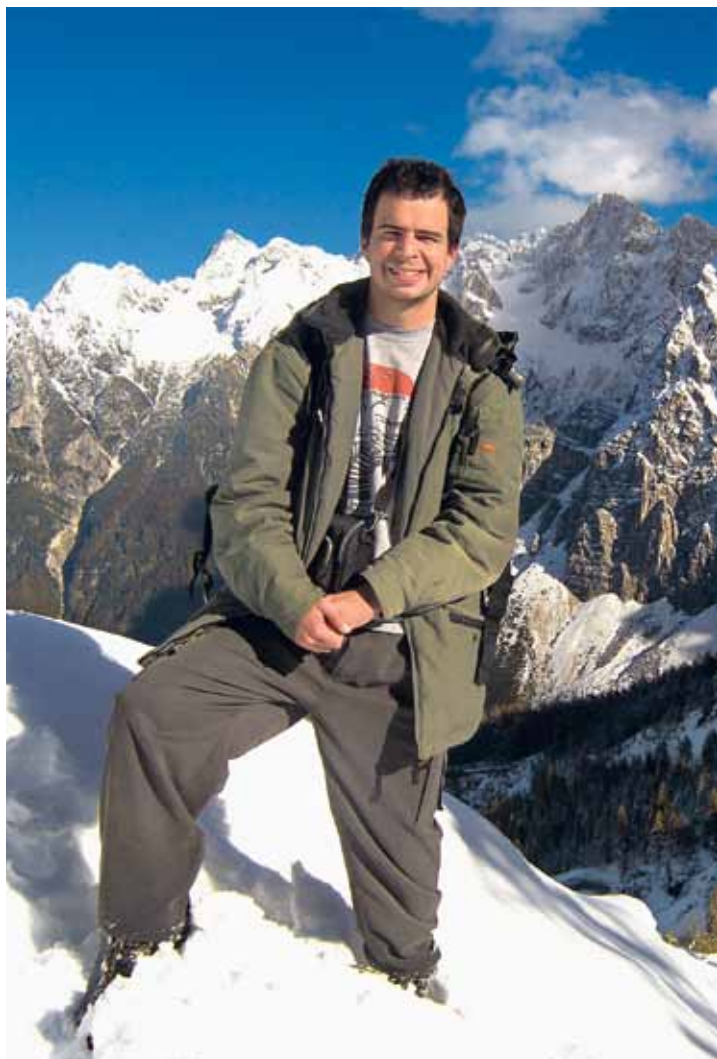
Z uredništvom Hrvatskega planinarja (HP), osrednje planinske revije Hrvaške planinske zveze, je uredništvo Planinskega vestnika navezalo stike že leta 2003 na skupnem sestanku na Otočcu. Sicer nismo prav veliko sodelovali, smo pa eden drugega spremljali in bili v občasnih kontaktih. Osebnostno me z glavnim urednikom Alanom Čaplarjem povezuje več zadev: oba sva urednika osrednje planinske revije, imava podoben staž, uredništvo se srečuje s skoraj identičnimi problemi, oba zanima planinska publicistika, le razlika v letih je precejšnja. Alan Čaplar je izjemen mladenič, ki je v kratkem času dosegel izredno veliko. Čeprav po izobrazbi fizik, je s komaj 21 leti postal urednik Hrvatskega planinarja, danes pa opravlja nalogo profesionalnega urednika pri geografski reviji Meridijani v Samoboru. Po desetih letih urednikovanja ima letošnjega marca za sabo stoto številko revije, lahko se pohvali s skoraj dvakratnim povečanjem števila naročnikov, s končanim projektom digitalizacije vseh izdaj revije in z osmimi napisanimi vodniki po hrvaških gorah. Le kako mu je to uspelo?

Kdo te je navdušil za gore?

Starši. Z njimi sem v naravi in planinah vse od malih nog. Že kot petleten fantič sem bil na Kleku, v Bijelih stijenah. Ker mi niso mogli slediti, so me s petnajstimi leti vpisali v planinsko šolo.

Kakšna planinska šolanja imaš za sabo?

Končal sem šolanje za planinskega vodnika in vodil več planinskih šol. Zdaj vodim planinsko skupino v šoli, kjer je



Alan Čaplar FOTO: NEVEN ČAPLAR

z začetnih 20 članov število naraslo na 120, kar je največja skupina na Hrvaškem. Opravi sem tudi tečaje varstva narave in za markacista. Leta 2006 sem prehodil hrvaško planinsko 'obilaznico', gre za podobno pot, kot je vaša Slovenska planinska pot (transverzala). Nisem alpinist, ne obiskujem prav pogosto visokogorja, najvišje sem bil na Triglavu. Vse to kaže, da se uspeh ne meri z višino, prav nasprotno. V največji meri pa sem se posvetil planinski publicistiki, to delo me zelo veseli. Pisati sem začel že v osnovnošolskem glasilu.

Kako si prišel do mesta glavnega urednika? Kje si dobil znanja?

Sem samouk, vse sem se sam naučil, danes pa sem profesionalni urednik. V to sem vložil veliko dela in truda. Prvi članek za Hrvatskega planinarja sem napisal že, ko sem bil v šoli, s 15 leti, in tako so me tudi opazili ... Delo mi je bilo všeč, izkušenj pa še nisem imel. Imel sem srečo, da je dolgoletni urednik dr. Željko Poljak, ki je to funkcijo opravljal kar 42 let, kar je v Evropi svojevrsten rekord, iskal naslednika. Leta 1999 mi je ponudil uredništvo ene številke, ker je šel na enomesečno potovanje, in očitno sem se dobro izkazal. Od leta 1997 sem bil član uredništva, od leta 2001 pa glavni urednik. Najprej naj bi bil sicer pomočnik, vendar

je dr. Poljak vztrajal, naj bom kar glavni urednik. V vseh 110 letih izhajanja revije je bilo vsega deset urednikov. Z dr. Poljakom še danes dobro sodelujeva, čeprav je razlika med nama 53 let.

Kako je bilo na začetku, ko še nisi imel veliko izkušenj?

Kar težko. Ni običajno, da tako mlad urednik zavrne članek profesorju, doktorju, spoštovanim strokovnjakom ... Potrebne je bilo veliko časa, da sem pridobil zaupanje, da so videli, da zadeva funkcionira. V desetih letih sem se tudi veliko naučil. Mislim, da je dober urednik tisti, ki se ga v reviji ne vidi, vendar je dirigent, ki vodi niti tako, da vse dobro funkcionira.

Nam lahko opišeš, kako deluje uredništvo?

Za revijo bi bilo najbolje, da bi imela Hrvaška planinska zveza zaposlenega urednika, ki bi se lahko popolnoma posvetil reviji in tudi drugim publikacijam, ki jih izdaja zveza, kar bi bilo dobro tudi za vašo revijo. Ne glede na to uredništvo dela dobro, ker imamo sijajno ekipo, zdaj nas je deset. Ne sestajamo se ravno vsak mesec, o mnogih odprtih vprašanjih pa precej razpravljamo in vse probleme rešujemo skupaj. Grafični urednik sem sam, imamo še tri lektorje. Število izdanih strani je precej manjše, kot jih ima Planinski vestnik, le štirideset. Ne moremo pa jih povečati, saj bi se takoj povišali tudi stroški. Vseeno je veliko dela, vsak mesec moramo zbrati material, ga urediti, besedila lektorirati, zbrati slike ... Pogosto imamo temo meseca. Glavnino vsebine pišemo člani uredništva, mnogi avtorji se sami javijo, nekaj jih privabimo tudi sami, občasno pa članke tudi naročamo. Zadnja leta je sodelavec revije vse več. Število naročnikov smo v desetih letih povečali od 1200

do več kot 2000, kar je res dober rezultat. Zavedamo se problema interneta, ne kot konkurence, vendar obiskovalci gora veliko svojih doživetij opisujejo na spletnih straneh, kjer pa se vsebina sčasoma izgubi, časopis pa je le trajne vrednosti. Letno prejmemo okoli 500 prispevkov, objavimo pa jih približno 300. HP ni v prosti prodaji, naše tržišče je precej manjše, kot je slovensko. To je velik problem, vseeno pa revijo bere vsak deseti član naše organizacije.

Kakšna je vaša uredniška politika?

Najpomembneje se mi zdi, da je vsebina zanimiva, da vsak bralec, pa naj bo pohodnik, alpinist, rekreativec ali kaj drugega, v vsaki številki najde kaj zase. Raznolikost je ključna, revija mora zadovoljiti bralca, saj zanj delamo. Včasih bi kakšne komisije v reviji rade objavile svoje dokumente, vendar to za bralce ni zanimivo, ni potrebe, da se revija s tem obremenjuje, saj to zanima le del bralstva in se lahko objavi tudi na spletnih straneh. Zavedati se moramo, da izdajamo revijo zaradi bralcev, ne zaradi avtorjev, urednikov ali fotografov. Pogosto se ljudje ne zavedajo, da je delo pri reviji timsko delo, kjer vsak dela svoj del posla. Če kaj v tem procesu ne funkcionira, lahko propade delo vseh ostalih. V tem smislu je pomembno, da pri izbiri člankov upoštevamo, da so atraktivni in vzgojni, da ne gre le za potopise ali poročila, ki niso tako zanimiva, pač pa, da propagiramo planinske vrednote.

Nam lahko opišeš, kako je potekal projekt digitalizacije revije?

Na ta projekt sem res ponosen. Pred tremi leti smo zaključili izdelavo bibliografije vseh člankov in slik, vse je dostopno na spletni strani HPS (<http://hp.plsavez.hr>). Za



Alan Čapljar z otroki na Petrovi gori FOTO: DUBRAVKO OKIČKI

to ima zasluge profesor Darko Grundler, ki je večino dela opravil sam, nekaj tudi njegovi študenti. Vnesenih je bilo 21.586 člankov in 16.428 slik, vse, kar je bilo objavljeno, je evidentirano. To je sijajen projekt, ki ga ne bi mogel narediti prav vsak. Profesor Grundler je izdelek poklonil Hrvatskemu planinarju. Potem smo vse vsebine digitalizirali. Tu je treba poudariti, da obstajata samo dva kompleta najstarejših izvodov revije, eden je v Nacionalni knjižnici, drugega ima dr. Poljak. Projekt smo delno financirali s sredstvi Ministrstva za kulturo, glavino pa je prispevala Hrvaška planinska zveza. Digitaliziranih je bilo okoli 30.000 strani, izdali smo tudi DVD in knjigo. Letošnjega januarja smo zbirko slovesno poklonili Hrvaški nacionalni knjižnici. Hrvatski planinar je prva revija, ki je na Hrvaškem to izvedla. Zavedati se moramo, da planinstvo ni samo rekreativnega značaja, pač pa gre tudi za kulturno dejavnost. Ne gre samo za članke o gorah, pač pa je to resnično del hrvaške kulture, podobno, kot je Planinski vestnik pomemben del slovenske kulture. Ne smemo pozabiti, da je bilo v prvih številkah HP objavljenih mnogo prvih strokovnih člankov o npr. meteorologiji, botaniki, glaciologiji. S projektom smo prehiteli mnoge večje institucije, ki se s tem profesionalno ukvarjajo. Zavedamo se, da z dostopnostjo revije na internetu raste tudi njena vrednost.

Vidiš kje možnosti za sodelovanje med našima revijama?

Najprej bi želel čestitati uredništvu Planinskega vestnika za prehod na večji format. To je pogumna in velika poteza. Planinski vestnik nam je vsem za vzor. Že v drugem stavku prvega uvodnika HP leta 1898 piše, da je Planinski vestnik naš vzornik, tako je tudi danes. Trudimo se, da bi vas posneli. Poznamo se že dlje časa, delamo vzporedno. Veseli nas, da v Vestniku pogosto pišete o hrvaških planinah. Pred letom dni je HP dobil najvišje priznanje v državi. Na pogovoru pri predsedniku Mesiču smo govorili tudi o medsebojnem sodelovanju med nami in ocenili, da je zelo dobro in da so odnosi med našima zvezama že več desetletij mnogo boljši, kot pa so politični odnosi med državama. Imamo vrsto skupnih projektov in odprav, npr. tisto iz leta 1997 na Everest. Zelo cenimo, da imamo v vaših kočah popust pri prenočevanju, tako kot imajo tudi slovenski planinci

Alan Čaplar je avtor naslednjih knjig:

- Osnove planinarstva (1997)
- Medvednica (z dr. Željkom Poljakom, 2000)
- Velebitski planinarski put (2001)
- Panonska Hrvatska (2001)
- Dinarska Hrvatska (2001)
- Samoborsko i Žumberačko gorje (2004)
- Antologija Hrvatskog planinara 1898–2008 (z Željkom Poljakom, 2008)
- Planinarski vodič po Hrvatskoj (2008)
- Hrvatsko planinarsko društvo Željezničar 1950–2010 (2010)

popust v hrvaških kočah, kar je primer dobrega sodelovanja. Gotovo bomo v prihodnje še našli kake skupne projekte in možnosti za sodelovanje.

Kakšne plane ima uredništvo v prihodnje?

Vsaka revija mora napredovati, ne pa stati na eni točki. Mi smo svoj veliki projekt končali. Uspelo nam je urediti tudi evidenco naročnikov. V planu imamo še grafično posodobitev, kar je v današnjih časih še kako potrebno. Radi bi povečali tudi število strani in dvignili kvaliteto ter atraktivnost člankov. Pomanjkljivost je to, da nimamo intervjujev, to bi gotovo dvignilo branost. Radi bi, da bi se strokovnjaki bolj vklopili v delo, npr. naši alpinisti ne pišejo prav pogosto za HP, podobno je z jamarji. Nujno je, da HP promoviramo tudi izven planinske organizacije, o naši reviji se mora slišati. Radi bi, da bi bil HP več kot samo planinska revija.

Ob vseh planinskih vodnikih, ki si jih napisal, ne moremo mimo zadnjega, vodnika po hrvaških gorah.

Ja, šlo je za res velik projekt, ki je zame velik uspeh. Takega vodnika do zdaj še ni bilo. Na knjigi sem intenzivno delal več let. Ima kar 750 strani in 1150 fotografij! Prehobil sem vse gore, vseh poti pa ni bilo možno. Izračunal sem, če bi hodil vsak vikend šest ur, bi potreboval deset let, da bi prehobil vse opisane poti na Hrvaškem. Zato sem imel 30 sodelavcev, ki so mi pomagali pisati in kontrolirali besedilo, torej je šlo za timsko delo. Danes pogosto srečujem slovenske uporabnike s knjigo v roki, ko hodijo po hrvaških gorah, kar pomeni, da je vodnik našel svoje uporabnike. V knjigi sem povezal vsa svoja znanja, avtorsko, uredniško, grafično ...

Kako ti uspeva toliko narediti ob tem, da imaš družino? Kakšne projekte imaš še v planu?

Prostega časa skorajda nimam, delam povsod, tako v službi kot tudi doma. Če delaš nekaj s ciljem, pa z mrežo sodelavcev, potem je lažje. Novi projekti se vedno najdejo. Trenutno pišem nov vodnik po obhodnicah, ki bo izšel letos. Delam še na dveh mednarodnih projektih, aprila bo izšel vodnik po hrvaških planinah v italijanščini, s kolegi s Fakultete za fizično kulturo v Sarajevu pa pripravljam učbenik o planinstvu. Nimamo namreč celovitega učbenika, takega, kot ga imate v Sloveniji. Verjamem, da bo kmalu priložnost, da izvedemo tudi kak mednarodni projekt v Sloveniji. ◉



Željko Poljak in Alan Čaplar na predstavitvi Antologije Hrvatskog planinara FOTO: VESNA HOLJEVAC

Kjer se Hrvaška dotika neba

Dinara

in Alan Čaplar



Vrh Dinare

Dinara ni le najvišji vrh Hrvaške, temveč tudi ena izmed izjemno lepih gora. Njena nekaj sto metrov visoka jugozahodna stena s svojo impozantnostjo očara in pritegne pogled vsakega, ki se znajde pod njo, posebno lepoto pa ji dajejo bogati cvetoči travniki in gozdovi, ki skrivajo, da gre za področje suhega krasa. Če ste že potovali skozi Knin z vlakom ali avtom, so se vaše oči zagotovo sprehodile po gori, ki zapira pogled na vzhodno stran kotline.

Višina te mogočne in dolge pregrade, ki je od daleč podobna velikemu kamnitemu zidu, vzbuja spoštovanje in radovednost. Pozimi in dolgo v pomlad so vrhovi Dinare pobeljeni s snegom, v sivih dneh pa jih ni mogoče opaziti, ker jih nebo z oblaki skriva v svoja nedrja.

DINARA NI SAMO ENA

Naziv Dinara obsega več različnih pojmov. V ožjem pomenu je Dinara gora vzhodno od Knina in severno od Peručkega jezera. V davnih časih so to goro imenovali *Adriaronos* in jo lahko pod tem neobičajnim imenom najdemo na najstarejših ohranjenih zemljevidih. V širšem pomenu je Dinara 84 km dolg masiv, ki razen Dinare nad Kninom obsega še gori Troglav in Kamešnico. Zanimivo je, da se tudi pol nižja gora nad ustjem reke Cetine prav tako imenuje Dinara, le da se slednja vedno omenja kot Omiška Dinara.

Domnevajo, da ime Dinara izhaja iz imena ilirskega plemena Dindari, za kar pa ni dokazov. Dejstvo je, da je po gori Dinara poimenovano celotno gorsko območje od slovenskih Alp do Šar planine v Makedoniji. Dinaridi so tipično področje globokega krasa z ostrimi kraškimi oblikami, s pomanjkanjem vode, revno vegetacijo in razmeroma ostro klimo. Raztezajo se v smeri severozahod-jugovzhod v nekaj para-

lelnih stopnjah, ki se pričenjajo z otoškimi gorami, do najvišjih vrhov Durmitorja in Prokletij. Dinaridi s svojo višino in dolžino predstavljajo oster zid, ki preprečuje prodor mediteranskega vpliva v notranjost. Dinara in Dinaridi so mlajšega geološkega porekla – formirani so bili v alpski orogenezi v terciarju (paleogenu). Gora Dinara na pogled ni prav nič drugačna od drugih gora dinarskega gorovja. Velikanske apnenčaste stene, obsežni travniki suhe trave in redke sledi človeškega obstoja so glavne odlike večine kraških gora, vendar pa je vsaka gora po nečem posebna, tako tudi Dinara.

NARAVNA MEJA

Dinara predstavlja skupaj s Troglavom in Kamešnico, ki sta jugovzhodna dela istega dinarskega pogorja, naravno mejo med Bosno in Dalmacijo. Ker na vršnem delu ni izrazitih in ostro odsekanih grebenov, današnja administrativna meja sledi meji nekdanjih pašnih področij. Prebivalci Dalmacije so bili v preteklosti bolj usmerjeni



Dinara v večerni svetlobi FOTO: ROMEO IBRIŠEVIĆ

v planinsko ovčerejo kot prebivalci Livanjskega polja in so zato izkoriščali večji del Dinare. Obledele kronike pričajo, da so imeli Dalmatinci pred drugo svetovno vojno na Troglavu in Dinari 500 pastirskih stanov in 135000 ovac, Bosanci pa 20 stanov in 15000 ovac. Pašna pravica je bila tudi predmet dolgotrajnih sporov, ki so se končali šele leta 1730, ko je bila na osnovi terenskega pregleda, ki ga je opravila 23. turško-beneška komisija leta 1721, določena dokončna meja in vzpostavljena t. i. Mocenigova linija. Večji in višji del Dinare je pripadel Dalmaciji, manjši in nižji pa Bosni. Ta linija se od takrat ni spreminjala in je danes meja med Hrvaško in Bosno. Posledično so se najvišji vrhovi Troglava in Kamešnice znašli na bosanski strani. Na površino risanih zemljevidih je vrh Troglav (1913 m) narisana kot mejna kota in so ga zato dolgo imeli za najvišji vrh Hrvaške, čeprav sega kar dober kilometer v notranjost Bosne, prav tako tudi vrh Kamešnice Konj (1861 m). Najvišja točka na hrvaškem ozemlju je tako vrh Dinare – 1831 metrov nad morjem.

DINARA ALI SINJAL?

Kakšen pa je ta najvišji vrh? Že pri hoji na Dinaro bo vsak začutil, da je njen vrh nekaj posebnega. Resnično je poseben

občutek stati na najvišji točki Hrvaške in biti za trenutek "najvišji človek" v deželi. Že samo dejstvo, da je nek vrh najvišji, obljublja dober razgled na vse strani, ker okoli ni vrhov, ki bi zakrivali razgled. Z Dinare se še posebej lepo vidijo jezero Peruča in naselja ob njem ter ob državni cesti D1 od Karlovca do Splita. Vseeno pa pogled najbolj pritegnejo gore Svilaja, Promina in Troglav, ki so najbližji sosedi Dinare. Vrh Dinare predstavljata dve enako visoki skalni glavici, medsebojno oddaljeni 50 m. Na eni je postavljena geodetska palica, na drugi pa 5 m visok jeklen križ. Na geodetski palici je pritrjena jeklena škatla z žigom za planince, ki imajo navado vtisniti žig v planinski dnevnik. Geodetska palica je obenem tudi stativ za vse, ki se želijo fotografirati poleg oznake najvišje hrvaške točke. Najvišji vrh Hrvaške še danes povzroča nekaj zmot in nejasnosti, kar dokazuje predvsem zmeda okoli pravega imena. Na vseh zemljevidih in v zgodovinskih dokumentih je namreč najvišji vrh gore označen z imenom Dinara, medtem ko prebivalci Kijeva in Dinare ta vrh že od davnine imenujejo Sinjal. Tako ima vrh pravzaprav dve pravi imeni.

KRKA, HČI DINARE

Glede na geografski položaj in relief se v podnožju Dinare mešata celinska in me-

diteranska klima. Z Jadranskega morja, ki je oddaljeno 50 km, je čutiti vpliv blage klime, gorski masiv Dinare pa kljubuje ostrim in mrzlim zimam.

Kot druge kraške gore je tudi Dinara zelo revna z vodo, zato je že od nekdaj vsaka kaplja vode predstavljala dragocenost, še posebno v višjih predelih. Živinorejci so skozi stoletja našli vse stalne in občasne izvire in da bi vsaj malo podaljšali vodne zaloge v sušno poletno obdobje, so uredili kále ali "ruje", kjer se je voda zadrževala celo leto. Za vznožje Dinare pa bi lahko celo dejali, da je bogato z vodo. Pri zaselku Kovačić, ki je danes tako rekoč predmestje Knina, pada čez 22 m visoko steno slikovit slap na reki Krčić, Topoljski buk. Ko po pomladanskem taljenju snega Krčić naraste, slap prši v nešteto kapljicah, katerih mogočni curek ustvarja močan hrup. V sušnem obdobju rečica skoraj presahne, tako da po steni polzi le nekaj curkov, ravno toliko, da lahko slutimo, kaj se tu dogaja ob obilnem deževju. Najprimernejši čas obiska je gotovo pomlad, v popoldanskih urah, ko v vodi odsevajo mavrice, pa tudi pozimi, ko se spremeni v ledeno zaveso. Bistrost jezerca pod slapom in ribe v njem kažejo, da je voda čista. Tukaj je en izmed izvirov pitne vode za Knin in okolico. Pod samim slapom je zgrajen lesen mostiček.



PASTIRSKO ŽIVLJENJE

Ostanki nekdanjega pastirskega življenja dajejo podobi Dinare poseben čar. Stoletja so ovce prebivalcem Dinare predstavljale premoženje in bogastvo. Pastirji so poleti odgnali ovce na pašo v planine, pred zimo pa so se z njimi spuščali nižje in bližje morju. Tako so pasli skozi stoletja, ko se je uveljavila tudi pravica paše ovac na bogatejših pašnikih na bosanski strani Dinare.

Na jugozahodni strani so se s pašo ukvarjali v glavnem kijeovski Glavašani in Validžići, čeprav je bilo tudi nekaj drugih pastirjev, še posebej pred 2. svetovno vojno. Okoli leta 1985 je postal ta predel Dinare skoraj povsem opustel: mlajši so odšli v mesta ali tujino in živinoreja je praktično zamrla. Nedavna vojna je selitve samo še pospešila, saj je bilo to tedaj vojno območje. Čas bo pokazal, ali se bodo na Dinaro vrnili ljudje in nadaljevali življenje, ki je tu teklo stoletja.

Razen Knina so največja naselja v vznožju Dinare vasi Kijevo, Civljane, Cetina, Polača in bosanska Uništa. Čeprav so Uništa znotraj meja BiH, pa edina cesta do vasi vodi s Hrvaške. V vasi Cetina se nahajajo ruševine starohrvaške cerkve Sv. Spasa, enega izmed najstarejših in najbolj ohranjenih spomenikov sakralne arhitekture. Cerkev ima eno ladjo in triapsidni oltar v obliki triperesne detelje ter masiven zvonik na pročelju. Zgrajena

V zgornjem delu ustvarja Krčić slikovito sotesko, ki se konča pri Kovačiču, vodo Krčića pa takoj nato "pogoltne" Krka. Že Petar Zoranić je v romanu Planine zapisal, da je reka Krka "hči Dinare".

Pri delu na poljih in ob žetvi je bila ura na Dinari zelo pomembna. Ob pogledu na Samograd se je točno vedelo, kdaj je čas za kosilo, malico ali prigrizek in kdaj za večerjo.

VEDNO TOČNA URA

Dinara je od nekdanj navdihovala pesnike, potopisce in avtorje ljudskih legend. Najbolj znana je legenda o Samogradu, steni v obliki sode, ki ob sončnih dnevih kaže točen čas. Po njej so se ravnali prebivalci Podinarja, ko še ni bilo ur in tudi kasneje, ko so jih nekateri posamezniki že imeli.

Do danes je, da bi preverili koliko je ura, tu ostala navada pogledati proti Samogradu. Položaji osvetljenih in senčnih predelov na Samogradu izvrstno nadomeščajo urna kazalca. Čeprav sonce tekom leta vzhaja ob različnih urah, zaradi skalnega roba, ki meče senco na Samograd, ta naravna sončna ura na Dinari deluje točno kot švicarska ura.

Ko se sonce pokaže na Uknovcu, grebenu zahodno od Samograda, je ura sedem zjutraj, osem pa, ko obsije vrh Samograda. Ko je obsijana cela vzhodna stran Samograda, je ura devet, deset pa, ko je obsijane pol njegove južne strani, druga polovica pa je še v senci. Točno opoldan na Samogradu in bližnjih policah ni več senc.



Na poti od Brezovca do vrha Dinare

je bila v 9. stoletju. Kasneje je bila srednja apsida porušena in nadomeščena z večjo. Pri raziskovanju cerkve so našli nekaj arhitektonskih fragmentov in delov kamnitega pohištva z okrasjem. Med njimi je najpomembnejši del plošče z napisom, ki pravi, da jo je dal zgraditi župan Gastika. Okoli cerkve so odkrili tudi pokopališče z več kot 1100 grobovi, nad katerimi so postavljeni nagrobni kamni – *stećci* (800 kamnov). To grobišče velja za enega najdragocenejših arheoloških nahajališč.

DALEČ OD RESNIČNEGA SVETA

Kraljevsko mesto Knin je največje naselje ob vznožju Dinare in obenem glavno izhodišče za planinske vzpone. Edina cesta, ki se vzpenja v nedrja gore, vodi iz naselja Guge, ki je predmestje Knina. Cesta je ovinkasta in prašna, ponekod tudi precej strma (samo za izkušene voznike). Višje se zoži in morda se vam bo zazdelo, da ste na koncu sveta. Od Suvog polja naprej se cesta spremeni v kolovoz, primeren le še za terenska vozila. Ena izmed poti se spusti na drugo stran Dinare proti Grahovu; po pripovedovanjih jo menda občasno uporabljajo tihotapci, da se izognejo mejni kontroli. V teh krajih se vse izve, čeprav se novice širijo počasi, in vsak poseben dogodek se večkrat premelje. Prebivalci Dinare radi poklepetajo z mimoidočimi in povedo vse o tihotapcih, ki so šli tod mimo v preteklih mesecih, koga med njimi so dobili in koga ne. Veliko teh pripovedi, obilno opremljenih s pikantnimi zanimivostmi, sčasoma preraste v prave dinarske legende. Tisti, ki želi peš na Dinaro, lahko začne pri planinski koči Brezovac, do vrha je 2.5 ure vzpona. Drugo izhodišče je vas Glavaš pri Kijevu, do vrha pa je 5 ur. Nad vasjo Glavaš je slikovita stara utrdba, na pol poti do vrha pa je v nekdanjem poletnem

planšarskem stanu urejen bivak Martinova košara. V vasi Glavaš so kijeovski planinci uredili tudi skromno planinsko zavetišče.

DINARA IN PLANINSTVO

Naše gore z raznolikostjo pokrajine, od skalnih goličav do slikovitih listnatih in iglastih gozdov ali obsežnih travnikov in vmesnih pasov brinja, in z zlitostjo morja s hribi naredijo gorsko Hrvaško za eno najslikovitejših področij v tem delu Evrope. Nekatere od gora so že zdavnaj, zaradi svoje lepote, položaja, zgodovinskega pomena ali drugih značilnosti, npr. Velebit, Biokovo ali Klek, postale simboli. Medtem ko so evropske države ponosne na svoje najvišje vrhove kot nacionalne simbole, pri nas večina ljudi niti ne ve, da je najvišji vrh Hrvaške na Dinari. Imena vrhov, kot so Grossglockner, Mont Blanc, Olimp ali Triglav, danes predstavljajo sinonime (kot da gre za imena blagovnih znamk) za imena dežel, v katerih se nahajajo.

Na Hrvaškem se mnogi ne zavedajo velikega zanimanja turistov, ki obiščejo obalo, za vzpon na Dinaro. V številnih turističnih vodnikih je ob podatkih o površini, številu prebivalcev in drugem mogoče zaslediti tudi podatek, da je najvišji vrh Hrvaške visok 1831 metrov. Na avtokartah ni težko razbrati, da se vrh nahaja ob poti do morja, tako da je to lahko vsakemu vsaj malo planinsko naravnemu turistu dobra spodbuda za vzpon. Za razliko od ostalih omenjenih evropskih očakov je najvišji vrh Hrvaške lahko dostopen in predstavlja enega večjih neizkoriščenih turističnih potencialov Hrvaške.

Čeprav je pot do sprejetja Dinare kot nacionalnega simbola še dolga, je je kar nekaj že tudi prehojene. Hrvaški planinci so takoj po osvoboditvi Dinare začeli s



Topoljski buk, slap Krčića

planinskim pohodom, ki je kasneje postal tradicionalen. Pohod organizirajo 30. maja ob dnevu državnosti, kot morda najbolj izviren način počastitve hrvaške državnosti in na najbolj primernem kraju: neposredno nad Kninom, simbolom nove hrvaške svobode. Obnovljen je bil tudi planinski dom, tako da na Dinaro danes planinci in ostali hodijo vedno bolj pogosto. Z obiskom in vzponom na Dinaro, varovanjem njenih lepot, prenašanjem izkušenj in njeno predstavitvijo v svetu, bi se lahko tudi najvišja hrvaška gora prav gotovo spremenila v simbol. Dinara si to vsekakor zasluži, ne le zaradi višine, temveč tudi zaradi lepote pokrajine in čudovitih razgledov. ◉

Dinara, 1831 m

Knin v smeri iz Ljubljane najlažje dosežete, če se peljete po dolnjski avtocesti E70, se pred Zagrebom usmerite proti Splitu oz. Reki in nadaljujete po cesti E71 mimo Karlovca. Pri Bosiljevem zavijete na A1, nadaljujete mimo Gospiča in Gračca, nato pa tam ponovno zavijete na E71, ki vas pripelje do Knina. Iz Ljubljane do tja je 410 km. Za tiste, ki prihajajo z avtomobilom, je najenostavnejša pot na Dinaro iz kninskega zaselka Guge čez Markov grob oz. mimo vojaškega poligona Crvena zemlja. Avto je potrebno pustiti pri Markovem grobu, ker je naprej cesta zelo slaba, in nadaljevati peš čez travnate dolinice Brezovca, Samara in Dulera. Od tam je do vrha še dve uri hoje. Celoten vzpon od Markovega groba do vrha traja 5 ur. S terenskim vozilom se lahko pripeljete do Dulera, od tam do vrha pa je še 2 uri hoje.

Vzpon na Dinaro je najbolje načrtovati v poletnem času kot dvodnevni izlet in predvideti prenočevanje v planinski koči Brezovac (info: Perica Šimić, 091/89-13-506) ali planinskih zavetiščih Glavaš in Martinova košara (info: Marko Gojević, 091/52-15-285). Z omenjenima predstavnikoma PD Dinara iz Knina in Sinjal 1831 iz Kijeva se lahko dogovorite tudi za prevoz do Glavaša in Brezovca in tako naredite lepo turo od Brezovca preko vrha Dinare do Glavaša ali obratno (7–8 ur hoje).

Vse dodatne informacije o vzponu na Dinaro je možno dobiti pri Hrvaški planinski zvezi (HPS) po telefonu 01/48-24-142.



Dinara je najvišja gora Hrvaške in ena od najslikovitejših v Dalmaciji. Četudi se ne more pohvaliti s posebno višino – ne preseže niti 2000 metrov –, pa s svojo obliko in dolžino spada ned nazanimivejše na Hrvaškem. Njen zajetni masiv, ki je dolg dvajset, širok pa skoraj deset kilometrov, se dviguje kakor naravna meja med Dalmacijo in Bosno

ter kakor zid deli dva različna svetova: mediteranskega in celinskega. Vzponi na vrh zahtevajo dobro kondicijo, ker so dolgi, strmi in naporni. Da bi Dinara popularizirali, Hrvaška planinska zveza skupaj s planinskimi društvi iz Knina in mesteca Kijevo vsako leto organizira skupinski vzpon na vrh.

Zahtevnost: Pot ni zahtevna, je pa dolga. Za izlet si je najbolje vzeti dva dneva.

Oprema: Poleg običajne planinske opreme je nujno vzeti s seboj dovolj vode, ker ob poti ni nobenih izvirov.

Nadmorska višina: 1831 m

WGS84: 44.062472, 16.382861

Višina izhodišča: 900 m

Izhodišče: Mesto Knin je največje naselje ob vzhodni Dinare in obenem glavno izhodišče za vzpone. Iz Knina moramo od ovinka na cesti Zagreb–Split pri vasi Kovačić (na obrobju Knina) peljati v smeri Grahova 1,5 km daleč do zaselka Jelića, tu pa desno po ozki cesti skozi zaselek Guge proti Dinari. Takoj za zadnjo hišo v Gugah zmanjka asfalta, naša cesta pa zavije desno čez mostiček. Sledi 18 km vzpona po široki makadamski cesti, mesto ma kar strmi in slabo vzdrževani, vse do Suvega polja (WGS84: 44,082152, 16,288183). Cesta je do Suvega polja in Markovega groba slaba, vendar prehodna za osebna vozila, naprej pa le za terenska. Od Gug do Suvega polja lahko tudi pešačimo ob markacijah, ki večkrat skrajšajo cestne ovinke, vendar gre za precej dolg in naporen dostop.

Koče: Na poti iz Knina je pomembno zatočišče planinska koča Brezovac (1050 m), ki je sicer planinsko naselje z ducatom vikendov. V planinski koči lahko prespi do 50 ljudi, ob njej je tudi cisterna z vodo. Za obisk Brezovca se je treba najaviti pri PD Dinara iz Knina (informacije: Perica Šimić, +385 91 89 13 506). Če bi šli na poti iz Glavaša, imamo na voljo planinski zavetišči Glavaš in Martinova košara (informacije: Nikola Gojević, +385 91 54 74 582).

Časi: Knin–Suvo polje 18 km (po cesti) Suvo polje–Brezovac 2 uri Brezovac–vrh Dinare 3 ure Vrh Dinare–Brezovac 4 ure ali vrh Dinare–Glavaš 5 ur Priporočljivo je izlet načrtovati tako, da prvi dan prispemo do Brezovca, drugi pa gremo na vrh in sestopimo nazaj do izhodišča.

Sezona: Od aprila do oktobra. Poleti je na Dinari izredno vroče, ker pot pelje po odprtem in neporaslem terenu.

Vodnik: Alan Čaplar, Planinarski vodič po Hrvaški, Meridijani in HPS, 2009.

Zemljevid: Dinara, 1 : 25.000, SMAND, Varaždin. Možno jo je kupiti tudi na Hrvaški planinski zvezi (hps@psavez.hr).

Jugozahodna stena Dinare – največja stena na Hrvaškem

FOTO: TOMISLAV MARKOVIĆ



Großer Geiger, 3360 m, z juga od kočice Essener-Rostocker Hütte

A

Venedigerjeva skupina, Visoke Ture



Großer Geiger ima s svojo vršno glavo obliko čudovite snežne piramide, obkrožene z obsežnimi ledeniki. Leži v glavnem grebenu Venedigerjeve skupine, takoj zahodno od Großvenedigerja. Na vrhu se nam odpira najlepši in naj-

mogočnejši razgled na Großvenediger ter na vse ostale velikane Visokih Tur. Pogled seže ob lepih dnevih vse tja do Dolomitov.

Zahtevnost: Tura poteka preko ledenika Maurerkees, ki je zelo razpokan, vendar so v spomladanski sezoni razpoke še večinoma prekrite s snegom. Dobro se je držati sledi predhodnikov. Za zadnji del vzpona je zaradi večje strmine priporočljiva uporaba derez in cepina, saj se opravi peš. V slabi vidljivosti in nevarnosti plazov se turisti raje odpovejmo.

Oprema: Običajna turnosmučarska oprema, popolna lavinska oprema in oprema za gibanje po ledenikih.

Nadmorska višina: 3360 m

WGS84: 47.093260, 12.308622

Višina izhodišča: 2208 m

WGS84: 47,017018, 12,319442

Višinska razlika: 1160 m

Izhodišče: Koča Essener-Rostocker Hütte (2208 m), ki je iz vasi Ströden (1403 m) skozi dolino Maurertal dosegljiva v dveh urah in pol.

Koča: Essener-Rostocker Hütte (2208 m), ki je oskrbovana skozi vse leto in ima tudi svojo internetno stran: www.essener-rostockerhuetten.at.

Časi: Koča Essener-Rostocker Hütte–Großer Geiger 3.30–4 ure

Spust 2 uri

Skupaj 5.30–6 ur

Sezona: Od februarja do maja.

Vodniki: Tomaž Vrhovec, Najvišji vrhovi v Alpah, PZS, 2005; Wolfgang Pusch, Hohe Tauern, Glockner, Venediger und Goldberggruppe, Rother Skitourführer, 2008; in še mnogi drugi v tujih jezikih.

Zemljevida: Venedigergruppe, 36, Skirouten, Alpenvereinskarte, 1 : 25.000; Venedigergruppe, 36, Wegmarkierung, Alpenvereinskarte, 1 : 25.000.

Großer Geiger nad ledenikom Maurerkees z vzpona na Simonyspitze

FOTO: BOR ŠUMRADA





Opis: Iz Suvega polja je dobro vidna impresivna jugozahodna stena Dinare, levo od nje pa slikoviti vrh Badanj, mimo katerega vodi pristopna pot na Brezovac. Markacije peljejo preko travnikov, kasneje pa po oskrbovalni cesti proti Brezovcu in po 1.30 ure dosežejo vznožje zelo zanimivega vrha Badnja (1281 m, vzpon 40 min). Nato gre pot 15 min po sredini doline, obide Badanj po levi strani in se po 20 min spusti v dolino Brezovac, na katere desnem robu je planinska koč.

Desno od koč v gozd vodijo markacije, ki peljejo proti vrhu Dinare. Po 20 min prispemo na rob travnika Duler, z nje pa na prostrane travnike po imenu Samar. Široka pot se dolgo vzpenja po Samaru, po 45 min prispemo do izravnave, kjer markacije zavijejo desno in navzgor ter pri tem zapustijo vozno pot. Ob strmih travnikih dosežemo prvi gozdčiček, kjer se nam z desne priključi še označena pot iz Mirkovičev. Hodimo po pretežno kamnitem terenu, po katerem se postopoma vzpnemo do mesta, s katerega ugledamo geodetski stolp na vrhu. Od tod vrh dosežemo v 10 min.



Sestop: Najbolje je uporabiti isto pot kot za vzpon.

planinskiVESTNIK · APRIL 2010

Großer Geiger, 3360 m, z juga od koč Essener-Rostocker Hütte

A

Bor Šumrada



Opis: Od koč gremo severno po široki dolini sprva skoraj po ravnem, kasneje pa se postopoma dvigamo po ledeniški moreni in se v zatrepu doline usmerimo rahlo proti levi, proti sedlu Maurertörl. Ko dosežemo steno desno od sedla, se nam priključi pot s severne, salzburške strani. Zdaj se vzpenjamo proti vzhodu preko ledenika Maurerkees proti vršni piramidi. Na sam vrh se vzpnemo po zahodnem grebenu, kjer pa bomo na koti 3280 m stopili s smuči in se do konca potrudili peš. Ob ugodnih razmerah je možen tudi direkten pristop preko jugozahodnega pobočja.

Spust: Smučamo po poti vzpona. V zgornjem, strmejšem delu bomo ob slabših snežnih razmerah sestopili peš. Po ledeniku se je najbolje držati sledi vzpona.

